

# Samenwerkingsovereenkomst

Door het ondertekenen van deze samenwerkingsovereenkomst verklaren betrokkenen mee te werken aan de realisatie van een Pioniersplek.

Plaats pioniersplek: Waddinxveen, wijk Triangel

Naam pioniersplek: Samen Triangel

Periode pioniersplan: 2022-2025

## 1. Missie

De samenwerkingspartners hebben de volgende missie geformuleerd:  
Wij willen in de wijk Triangel door middel van de pioniersplek "Samen Triangel" het christelijk geloof bekend maken door ons leven te delen in woord en daad.

Daarom willen wij in de komende drie jaar ruimte en middelen beschikbaar maken voor het bouwen aan een pioniersplek. Dit met het doel dat er een zichzelf ontwikkelende vorm van een christelijke gemeenschap ontstaat, die aansluit bij onze veranderende cultuur en allereerst gericht is op mensen die het evangelie niet kennen en niet (of niet meer) betrokken zijn bij een bestaande geloofsgemeenschap.

## 2. Visie

Vanuit deze missie hebben wij de volgende visie geformuleerd:

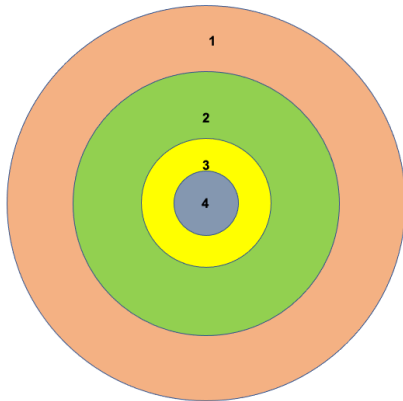
### a. Geloofs-DNA

Samen Triangel is een interkerkelijk initiatief van verschillende christelijke geloofsgemeenschappen die werken onder hetzelfde gezamenlijke geloofs-DNA:

Geloofs-DNA Samen Triangel	
Tot eer van God	In wat we doen zoeken we de eer van God
Jezus centraal	Jezus Christus is onze verlosser en ons voorbeeld
Geïnspireerd door de Heilige Geest	We verwachten de vrucht van ons werk van Gods Geest en maken gebruik van de gaven die Hij ons geeft
Ruimte voor verschil	We respecteren elkaars geloofsbeleving en proberen elkaar te verstaan
Iedereen telt mee	Iedereen is door God geliefd en wordt uitgenodigd om mee te doen.
Ten dienste van de wijk Triangel	We hebben oog en oor voor de behoeften en wensen van de wijk en willen daar samen met hen naar handelen.

## b. Werkmodel Samen Triangel

Voor de ontwikkeling van de pioniersplek “Samen Triangel” maken wij gebruik van een model waarin plaats is voor activiteiten:



1. Waarbij het opbouwen van netwerken het doel is (zonder christelijke identiteit); (bijv.: schoonmaakdag, sport etc.)
2. Waarbij het geloof ter sprake kan komen; (bijv. maaltijden, thema-avonden, Marriage Course)
3. Waarin uitleg gegeven wordt wat het geloof voor jou kan betekenen; (bijv.: Bijbelkringen, Alpha cursus, Groeigroep)
4. Gericht op geloofsbeleving. (bijv. zang en thema bijeenkomsten/diensten)

## c. Ontwikkeling en resultaten in een tijdslijn

- i. Wij zitten nu in de voorbereidende fase waarin alle lokale christelijke geloofsgemeenschappen in Waddinxveen uitgenodigd worden om te komen tot een breed gedragen presentie in de Triangel. Deze voorbereidende fase wordt afgesloten wanneer de deelnemende geloofsgemeenschappen akkoord gaan met deze samenwerkingsovereenkomst.
- ii. Na het ondertekenen van deze samenwerkingsovereenkomst worden de volgende activiteiten ontwikkeld die voorafgaan aan een operationele pioniersplek:
  1. Afsluiten van een samenwerkingsovereenkomst met PKN-pioniersplekken.
  2. Omschrijven partnerschap CHG en PGW m.b.t. “Samen Triangel”.
  3. Compleet maken van de administratieve procedures etc..
  4. Samenstellen begeleidingscommissie.
  5. Aantrekken van een pionier.
  6. Zoeken van deelnemers aan het pioniersteam.
  7. Zoeken van tijdelijke huisvesting pioniersplek.
- iii. Nadat de pionier is aangenomen start de ontwikkeling van de pioniersplek.  
In het **eerste halve jaar**:
  1. Wil het pioniersteam samen met de pionier hun oor te luisteren leggen in de wijk zodat beter ingespeeld kan worden op de behoeften in die wijk, o.a. met betrekking tot de sociale netwerken, gezamenlijke activiteiten en geloofsontwikkeling.

2. Ontwikkelt de pionier het pioniersplan in een werkplan en legt dit voor aan de begeleidingscommissie en de landelijke PKN.
3. Vormt de pionier samen met de begeleidingscommissie zijn pioniersteam.
4. Ontwikkelen het pioniersteam en de pionier activiteiten en krijgen zij daardoor ook meer inzicht in de behoeften en beschikbare middelen en mensen.
5. Wordt een fysieke ruimte (sociaal punt) gezocht van waaruit activiteiten worden ontwikkeld en waar mensen elkaar kunnen ontmoeten. De georganiseerde activiteiten zijn leuk, ontspannend en stimuleren het 'samendoen', zodat zij aansluiten bij de wensen van de bewoners.

**iv. Aan het eind van de eerste drie jaar**

1. Is de Triangel een wijk waarbij een aantal missionaire activiteiten gewoon geworden zijn. Bijvoorbeeld:
  - (a) dat wij samenwerking en verbinding stimuleren in de wijk door gezamenlijke activiteiten zonder christelijke identiteit;
  - (b) dat er activiteiten plaatsvinden waarin geloof ter sprake kan worden gebracht,
  - (c) dat er activiteiten zijn die uitleg geven over 'wat geloof voor jou kan betekenen',
  - (d) dat er activiteiten zijn, gericht op geloofsbeleving (voor volwassenen en kinderen) zoals zang en themabijeenkomsten/diensten.
2. Is er een vaste centrale ontmoetingsplek c.q. uitvalsbasis.

**v.** Ieder jaar wordt samen met de begeleidingscommissie het werkplan/pioniersplan geëvalueerd en waar nodig aangepast. Dit wordt vastgelegd in een verslag.

**vi.** Na twee en een half jaar wordt een evaluatie gemaakt van de vorderingen en de behoefte van de ontwikkeling van de pioniersplek. Aan de hand van dit vervolgplan worden de deelnemende partijen gevraagd om ook voor de volgende termijn van 3 jaar (jaar 4,5,6) de samenwerkingsovereenkomst te verlengen met een vervolgovereenkomst.

**vii. Langere termijn:**

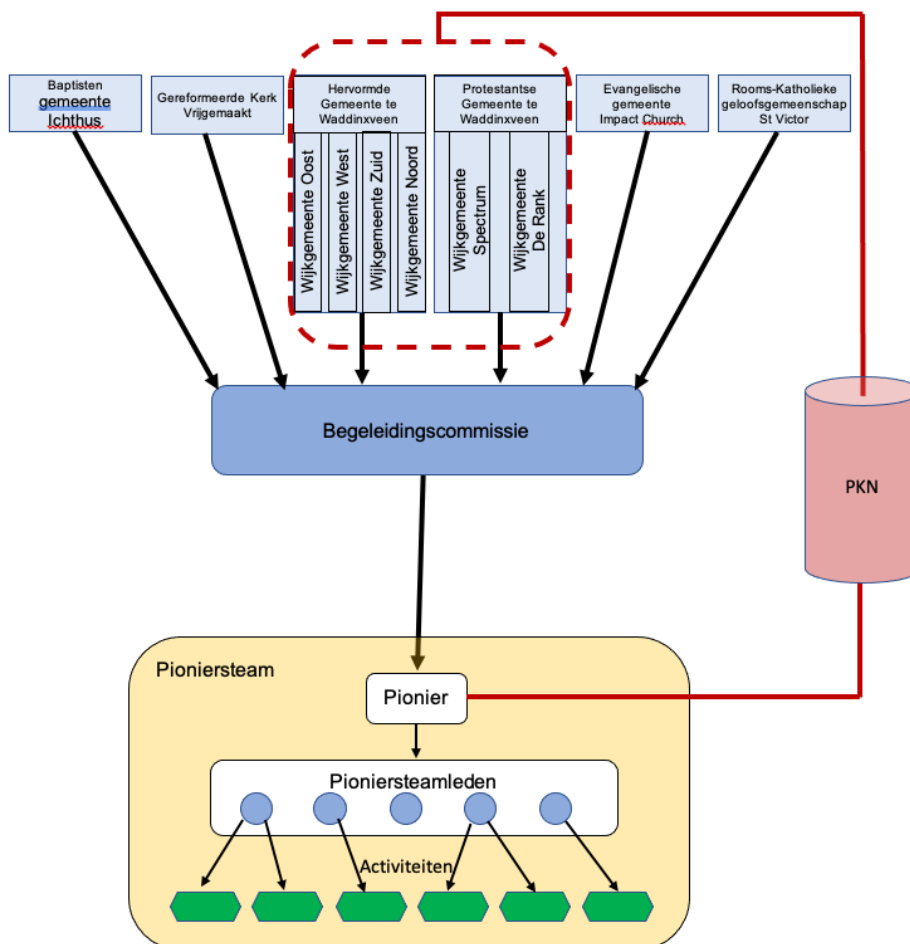
1. Periode 4 t/m 6 jaar  
Aan de hand van de evaluatie en het daarop aangepaste pionierswerkplan worden in deze periode missionaire activiteiten als genoemd in iv-1-(a-d) verder ontplooid.
2. Over 7 tot 10 jaar  
Het is onze intentie om te komen tot een nieuwe christelijke geloofsgemeenschap in de wijk Triangel.  
Hoe deze plek eruit zal zien hangt af van de voorgaande ontwikkelingen van de wijk en de wensen van de bewoners van die wijk.

### 3. Verantwoordelijkheid en betrokkenheid

Elke geloofsgemeenschap is medeverantwoordelijk voor instandhouding en ontwikkeling van de pioniersplek. De betrokkenheid kan zich op verschillende manieren uiten en is afhankelijk van de mogelijkheden die elke geloofsgemeenschap heeft.

- a. Financieel bijdragen naar vermogen en redelijkheid.
- b. Inzet van kerkleden in diverse geledingen binnen de pioniersplek.
  - i. Deelnemen aan de begeleidingscommissie
  - ii. Deelnemen in het pioniersteam
  - iii. Vertegenwoordigd vanuit de kerkenraad in i) en zo mogelijk ook in ii)
  - iv. Assisteren bij activiteiten georganiseerd door de pionier en leden van het pioniersteam
- c. Ondersteuning middels gebedsgroepen, geestelijke toerusting van de medewerkers van het pioniersteam en ondersteuning bij de diverse activiteiten.

### 4. Bestuurlijke inbedding (zie ook bijlage 1)



- a. De Centraal Hervormde Gemeente (CHG) en de Protestantse Gemeente Waddinxveen (PGW) krijgen als partners het mandaat om als rechtspersoon voor deze pioniersplek op te treden en zijn verantwoordelijk voor de contacten met de landelijke PKN-organisatie.
  
- b. De begeleidingscommissie bestaat uit afgevaardigden vanuit alle deelnemende geloofsgemeenschappen en krijgt het mandaat van deze gemeenschappen de pionier aan te sturen binnen de contouren van het pioniersplan.  
Dit team is tevens verantwoordelijk voor:
  - i. De pastorale begeleiding van de pionier.
  - ii. Het monitoren van de activiteiten, de voortgang en de ontwikkeling van de pioniersplek en het afleggen van rekenschap daarover naar de betrokken kerkenraden.
  - iii. De communicatie naar de eigen gemeenteleden.  
De leden van de begeleidingscommissie zorgen zelf voor de interne communicatie via de binnen hun geloofsgemeenschap bestaande kanalen.
  - iv. Het assisteren bij het werven van fondsen voor activiteiten in de wijk.

De leden van de begeleidingscommissie worden op voordracht van de betreffende geloofsgemeenschappen benoemd op basis van hun deskundigheid en betrokkenheid bij de ontwikkeling van de Pioniersplek. Qua samenstelling wordt er rekening mee gehouden dat elke participerende geloofsgemeenschap met ten minste één kerkenraadslid in de begeleidingscommissie is vertegenwoordigd.
  
- c. De pionier wordt betrokken uit de mobiliteitspool van de PKN.  
Alle werkgeverslasten en administratieve zaken worden geregeld door de PKN.
  
- d. De pionier stuurt het pioniersteam aan en coördineert de activiteiten binnen het programma.
  
- e. De leden van het pioniersteam hebben een uitvoerende en coördinerende taak met betrekking tot de aan hun gerelateerde activiteiten. Zij sturen daarbij de activiteitenteams aan. Het pioniersteam bestaat uit medewerkers die de missie en visie van harte onderschrijven.

## 5. Partnerschap met Protestantse Kerk Nederland (PKN)

Naast de samenwerking met de lokale Waddinxveense geloofsgemeenschappen zien wij een toegevoegde waarde in een formeel partnerschap met het Landelijk team pionieren, onderdeel van de dienstenorganisatie van de Protestantse Kerk in Nederland. Hiervoor dient een aanvullende samenwerkingsovereenkomst met de dienstenorganisatie van de PKN te worden afgesloten.

De toegevoegde waarde van dit partnerschap zien wij in:

- a. Het inzetten van hun ervaring met het opzetten van pioniersplekken.
- b. Het begeleiden en trainen van de pionier en het pioniersteam.
- c. Door middel van de mobiliteitspool kan de PKN de administratie die behoort bij een relatie van werkgever/werknemer met de pionier faciliteren.
- d. Door subsidies en budget voor begeleiding en coaching kan een deel van de begroting door de PKN gedekt worden.

## 6. Pioniersplan en werkprocessen

De uitvoering van de visie wordt vastgelegd in het pioniersplan.

De bij deze visie behorende begroting, organisatiestructuur, werk- en rapportageafspraken worden in hoofdstuk 2C ii en iii omschreven.

Ieder jaar wordt de uitvoering getoetst aan het plan en indien noodzakelijk wordt het pioniersplan bijgesteld.

## 7. Kosten en begroting (zie ook bijlage 2)

Zoals in paragraaf 3 is aangegeven is elke geloofsgemeenschap medeverantwoordelijk voor instandhouding en ontwikkeling van de pioniersplek en zal financieel bijdragen naar vermogen en redelijkheid.

Deze samenwerkingsovereenkomst en het pioniersplan betreffen een verbintenis voor de eerste 3 jaar.

Omdat de ontwikkeling van een pioniersplek vaak een langere periode nodig heeft dan 3 jaar, hebben de deelnemende geloofsgemeenschappen aangegeven dat, indien er een tweede termijn volgt, over de volgende 3 jaar (jaar 4 tot en met 6), zij daar ook garant voor zullen staan.

## 8. Ontbinding overeenkomst

Betrokken partijen kunnen deze overeenkomst tussentijds ontbinden als:

- a. Andere samenwerkingspartners hun toegezegde financiële bijdrage niet meer kunnen opbrengen.
- b. Ook na kennisgeving niet aan gemaakte afspraken of voorwaarden wordt voldaan.
- c. Zich andere omstandigheden voordoen, waardoor redelijkerwijs de uitvoering van het pionierplan niet meer haalbaar is, en niet meer verlangd kan worden dat de overeenkomst kan worden voortgezet.

## 9. Ondertekening:

Deze samenwerkingsovereenkomst is van kracht tot 3 jaar na het begin van de pionier.

Door het ondertekenen van deze samenwerkingsovereenkomst verklaren betrokkenen mee te werken aan de realisatie van een Pioniersplek conform de bovenstaande uitgangspunten.

Daarnaast zal namens de Protestantse Gemeente te Waddinxveen en haar wijkgemeenten voor de eerste 3 jaar €.....,-/ jaar worden bijgedragen

Namens Protestantse Gemeente Waddinxveen:

Naam:

Datum:

Namens wijkgemeente 't Spectrum:

Naam:

Datum:

Namens wijkgemeente De Rank

Naam:

Datum:

Daarnaast zal namens de Hervormde Gemeente te Waddinxveen en haar wijkgemeenten voor de eerste 3 jaar €.....,-/ jaar worden bijgedragen

Namens Centraal Hervormde Gemeente Waddinxveen

Naam:

Datum:

Namens wijkgemeente De Morgenster

Naam:

Datum:

Daarnaast zal namens de Gereformeerde Kerk Vrijgemaakt voor de eerste 3 jaar €.....,-/ jaar worden bijgedragen

Namens Gereformeerde Kerk Vrijgemaakt

Naam:

Datum:



Daarnaast zal namens de Rooms Katholieke geloofsgemeenschap St. Victor voor de eerste 3 jaar €.....,-/ jaar worden bijgedragen

Namens Rooms Katholieke geloofsgemeenschap St. Victor

Naam:

Datum:

Daarnaast zal namens de Baptisten gemeente Ichthus voor de eerste 3 jaar €.....,-/ jaar worden bijgedragen

Namens de Baptisten gemeente Ichthus

Naam:

Datum:

Daarnaast zal namens de Evangelische gemeente Impact Church voor de eerste 3 jaar €.....,-/ jaar worden bijgedragen

Namens de Evangelische gemeente Impact Church

Naam:

Datum: